

マルチデバイス設定方法

auタブレット[※]にauスマートフォン/auタブレットでご利用中のメールアドレス(@au.com/@ezweb.ne.jp)を設定し、ご利用いただけます。

※2017年冬モデル以降のauメールアプリでは、auスマートフォンでも設定できます。

設定方法 (auタブレットにauスマートフォンのメールアドレス(@au.com/@ezweb.ne.jp)を設定する場合)

STEP1 auタブレット側の設定

1  トップ画面で左上の[☰]をタップします

2  [Eメール設定]をタップします

3  [アカウント設定]をタップします

4  右上の[+]をタップします

5  [設定する]をタップします

6  [au IDとパスワードを入力してログインする]をタップします

7  追加するメールアドレス(@au.com/@ezweb.ne.jp)のスマートフォン端末の、au IDとパスワードを入力し[ログイン]をタップします

8  本画面が表示された場合はau IDの2段階認証機能により、追加するメールアドレス(@au.com/@ezweb.ne.jp)のスマートフォン端末にSMSが送信されます。スマートフォンに届くSMSのURLをタップして下さい

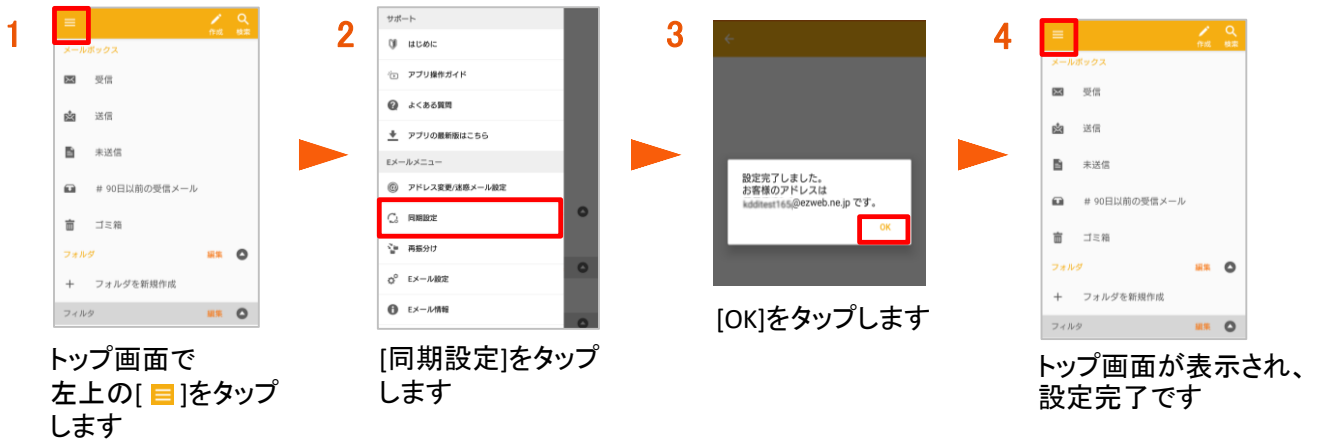
9  [設定する]をタップします。

10  左上の[←]をタップします

11  左上の[←]をタップします

12  トップ画面に各アドレスが表示されます。タブレットでの操作は完了です。

STEP2 auスマートフォン側の設定



ご利用にあたって



マルチデバイス利用設定前に端末保存方式でご利用されていたメールは、自動生成された「過去メール」に保存されます。

⚠️ ご注意

【メール保存場所】

- マルチデバイス利用設定により、設定変更後に送受信するメールはサーバ保存となります。
- サーバ保存容量は400M/5000件(超過した場合は古いメールから自動削除されます)
- マルチデバイス利用開始時は、メールサーバに保存されているメール(過去30日分/200M/500件)が表示されます。
- マルチデバイス利用設定前に送受信したメールがある場合は、「過去メール」(端末に自動作成)に保存されます。

【ご注意事項】

- マルチデバイス利用設定後、サーバ保存メール容量等により同期に時間がかかる場合があります。
- マルチデバイス利用設定は、最大4メールアドレスまで設定可能です。
- マルチデバイス利用設定(サーバ保存方式への変更)後、端末保存方式への再変更はできません。