

**基本操作**  
各部の名称や基本操作を説明しています。

**初期設定**  
■STEP 1: 言語の設定  
本製品で使用する言語を設定します。

■STEP 2: データの引き継ぎ/Wi-Fi®接続の設定  
「アプリとデータを保持」を利用すると、以前に使用していた端末などからデータを引き継ぐことができます。家庭内で構築した無線LAN(Wi-Fi®)環境や、外出先の公衆無線LAN環境を利用して、インターネットサービスに接続できます。

■STEP 3: Googleアカウントの設定  
Google社のアプリケーションを利用するためにGoogle™アカウントを設定します。

■STEP 4: auかんたん設定  
au提供のさまざまなサービスを利用するためにau IDなどを設定します。

**Eメール設定とEメールアドレスの変更**  
Eメール(@ezweb.ne.jp)を利用するために行います。初期設定を行うと自動的にEメールアドレスが決まります。初期設定時に決まったEメールアドレスは変更できません。

**電話をかける・受ける**  
電話の発信・着信ができます。

**au設定メニューからデータ移行する方法**  
au設定メニューからデータを探し・預けることができます。

**電池消費を軽減する**  
「機能ボタン」から機能の設定を切り替えることで電池の消費を抑えることができます。

**画面を明るくする/バックライト点灯時間を長くする**  
画面の設定を変更できます。

# AQUOS SERIE mini

SHV38  
設定ガイド

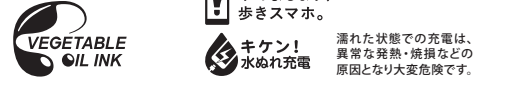
このたびは、「AQUOS SERIE mini SHV38」(以下、「本製品」と表記します)をお買い上げいただき、誠にありがとうございました。本書では、本製品をお使いになるための設定とご利用上の注意点を記載しております。さまざまな機能の説明については、本体内で利用できる「取扱説明書アプリケーション」をご参照ください。

※ 本書の表記方法については、「取扱説明書」をご参照ください。

※ 本書に記載されている社名および製品名は、各社の商標または登録商標です。

※ 本文中で使用している携帯電話のイラスト・画面はイメージです。実際の製品と違う場合があります。

2017年1月第1版  
発売元:KDDI(株)・沖縄セルラー電話(株)  
製造元:シャープ株式会社  
TINSJ236AFZZ

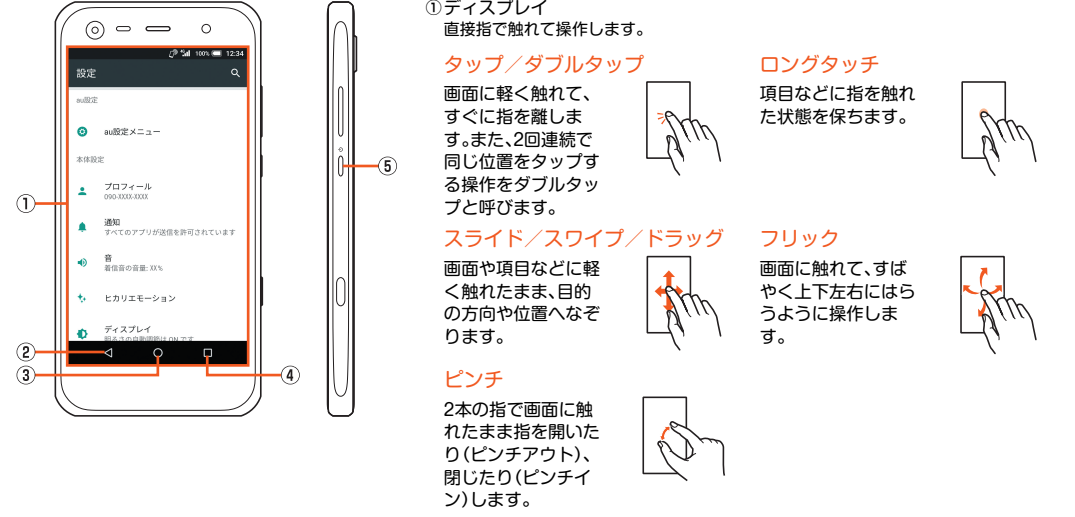


**ご利用にあたって**

- 本製品の電池は内蔵されており、お客様による取り外しはできません。
- 強制的に電源を切るには、**①**(**⓪**)を8秒以上長押ししてください(バイブレーションが振動した後、手を離すと電源が切れます)。

## 基本操作

詳しい操作方法については、本体内で利用できる「取扱説明書アプリケーション」をご参照ください。



**画面点灯**  
画面消灯中、本製品を持ち上げて静止したときに、画面が点灯します(持つと画面点灯)。

※ お買い上げ時、この機能は有効になっています。ただし次の場合などは、点灯しないことがあります。

- 本製品を持ったまま動いている(歩行中や乗車中など)の場合
- 持ち上げる前やその後には本製品を動かし続けている場合
- 垂直または水平に持ち上げた場合

① **⏪**(戻るキー): タップすると1つ前の画面に戻ります。

② **🏠**(ホームキー): タップするとホーム画面を表示します。

③ **📄**(アプリ使用履歴キー): タップするとアプリ使用履歴画面を表示します。

④ **⓪**(電源キー): 長押しして電源をONにします。電源がONのときに長押し→[電源を切る]で電源をOFFにします。

**画面ロック解除**  
「**⓪**」を上をスライドすると画面ロックを解除できます。

● 画面ロックにパスワードなどを設定している場合は **🔑** が表示されます。

## 文字入力方法

フリック入力やキーを繰り返しタップして文字入力ができます。入力する文字の種類を切り替えるには、「**👉**」をタップします。

**フリック入力**  
キーに触れると、右の画面のようにフリック入力が入力できる候補が表示されます。入力したい文字が表示されている方向にフリックすると、文字入力エリアに文字が入力されます。

(文字入力画面(12キー))

## アプリの権限を設定

本製品の機能や情報にアクセスするアプリ/機能を初めて起動すると、アクセス権限の許可をリクエストする確認画面が表示されます。確認画面が表示された場合は、表示内容をよくご確認のうえ、画面の指示に従って操作してください。

- アプリ/機能によっては、許可についての説明画面が表示される場合があります。また、確認画面が複数回表示される場合や、表示が異なる場合があります。表示内容をよくご確認のうえ、画面に従って操作してください。
- 許可をしないとアプリ/機能を起動できない場合や、機能の利用が制限される場合があります。
- 本書では、確認画面の表示の記載については省略している場合があります。

## 「取扱説明書アプリケーション」を利用する



取扱説明書アプリケーションの詳しい操作方法については、「**🔍**」→[ヘルプ]と操作し、ヘルプをご参照ください。

## 初期設定

初めて本製品の電源を入れたときは、自動的にGoogleの初期設定画面が表示されます。画面の指示に従って、各機能の設定を行います。

### STEP 1: 言語の設定

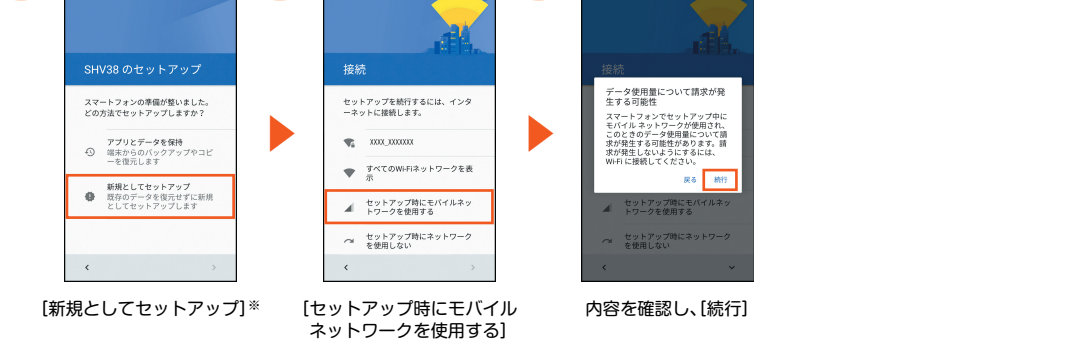
● ホーム画面に「アプリシート」を表示→[設定]→[言語と入力]→[言語]と操作しても設定できます。



### STEP 2: データの引き継ぎ/Wi-Fi®接続の設定

ここでは別の端末からデータを引き継ぐ場合/Wi-Fi®接続の設定をスキップする手順を説明しています。「アプリとデータを保持」を利用すると、以前に使用していた端末などからデータを引き継ぐことができます。Wi-Fi®の設定について詳しくは、本体内で利用できる「取扱説明書アプリケーション」をご参照ください。

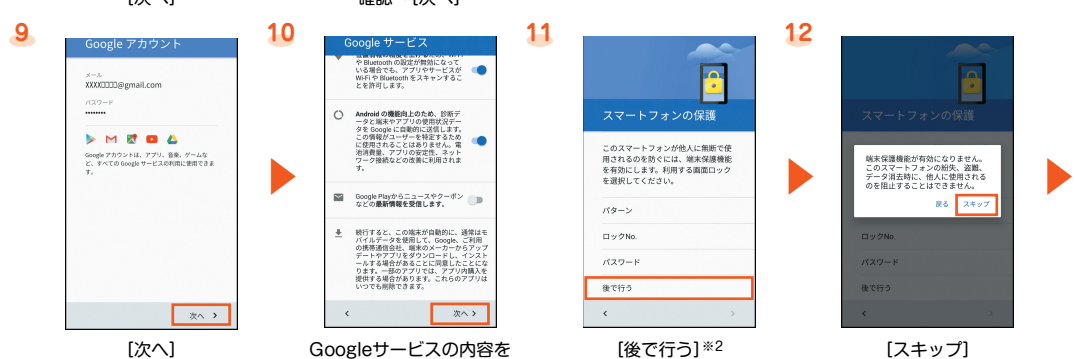
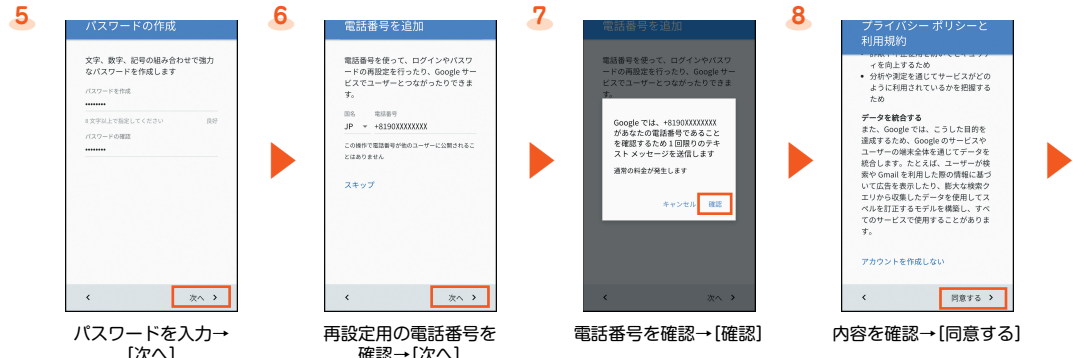
● ホーム画面に「アプリシート」を表示→[設定]→[Wi-Fi]→[OFF]をタップして「ON」に切り替えてもWi-Fi®接続の設定ができます。



※ 別の端末からのデータを引き継ぐ場合は、「アプリとデータを保持」を選択し画面の指示に従って操作してください。

## STEP 3: Googleアカウントの設定

Googleアカウントの設定を行うと、「Playストア」「カレンダー」などのGoogle社のアプリケーションを利用できます。Googleアカウントを設定しない場合でも本製品をお使いになれますが、アプリケーションによってはご利用にならないものもあります。主な設定項目は次の通りです。



※1 すでにGoogleアカウントをお持ちの場合は、メールアドレスを入力してください。  
 ※2 画面ロックを設定する場合は、ロック方法を選択し画面の指示に従って操作してください。  
 ※3 その他の設定項目を利用する場合は、項目を選択し画面の指示に従って操作してください。

## STEP 4: auかんたん設定

au IDを設定するとauスマートパスやGoogle Playに搭載されているアプリケーションの購入ができる「auかんたん決済」をはじめとする、au提供のさまざまなサービスがご利用になります。

au ID	お客様のau電話番号または任意の文字列をau IDとして登録します。他のユーザーと重複する「au ID」は登録できません。
au IDパスワード	au IDを利用する際のパスワードを登録します。

● ホーム画面に「アプリシート」を表示→[設定]→[au設定メニュー]→[auかんたん設定]と操作しても設定することができます。

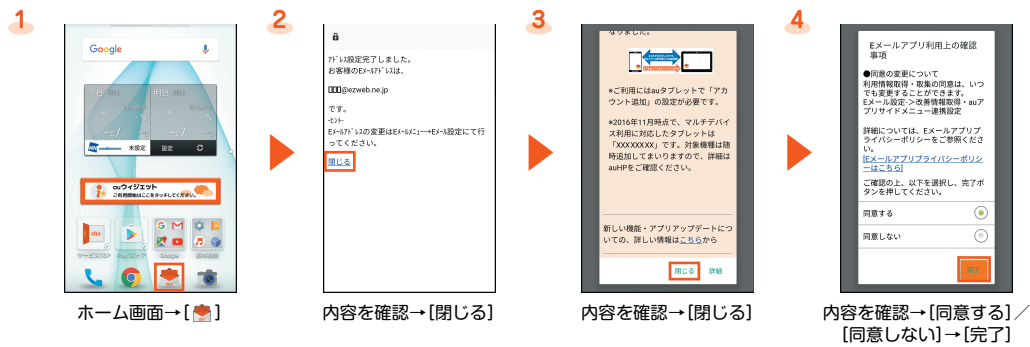


※1 初期値は、申込書にお客様が記入した任意の4桁の番号です。  
 ※2 au IDの登録は完了です。  
 ※3 [データお預かり]アプリケーションを利用して、auサーバー上に写真とアドレス帳を自動的に預ける場合は、「利用する」を選択します。  
 ※4 Lookout for auは各権限を許可することにより事前設定が完了します。  
 ※5 Wi-Fi®接続やau Marketについての確認画面が表示された場合は、画面に従って操作してください。  
 ※6 表示されるアプリや件数は更新される場合があります。  
 ※7 アプリの復元画面が表示された場合は、画面の指示に従ってアプリ復元の操作をしてください。

## ■ Eメール設定とEメールアドレスの変更

Eメール(@ezweb.ne.jp)はEメールに対応した携帯電話やパソコンとメールのやりとりができるサービスです。初期設定を行うと自動的にEメールアドレスが決まります。初期設定時に決まったEメールアドレスは変更できます。

### ■ 初期設定



### ■ Eメールアドレスの変更



### ■ バックアップしたEメールを復元する

これまでお使いの製品でバックアップしたメールデータを本製品に復元することができます。  
● あらかじめこれまでお使いのau電話でメールデータをmicroSD™メモリーカードに保存してください。



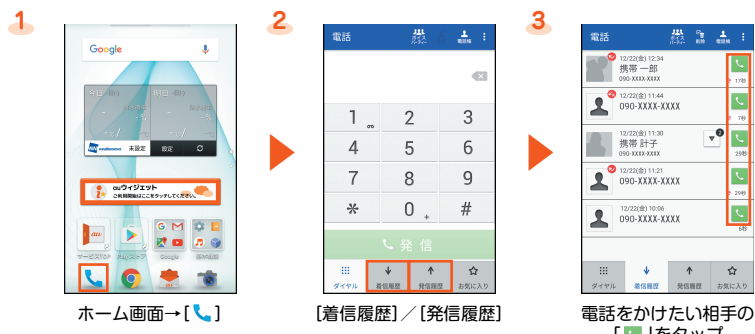
## ■ 電話をかける・受ける

● 通話に関する設定や着信時の画面、着信中・通話中の操作などによって、着信中や通話中の画面が異なる場合があります。詳細については、本体内で利用できる「取扱説明書アプリケーション」をご参照ください。

### ■ 電話番号を入力して発信する



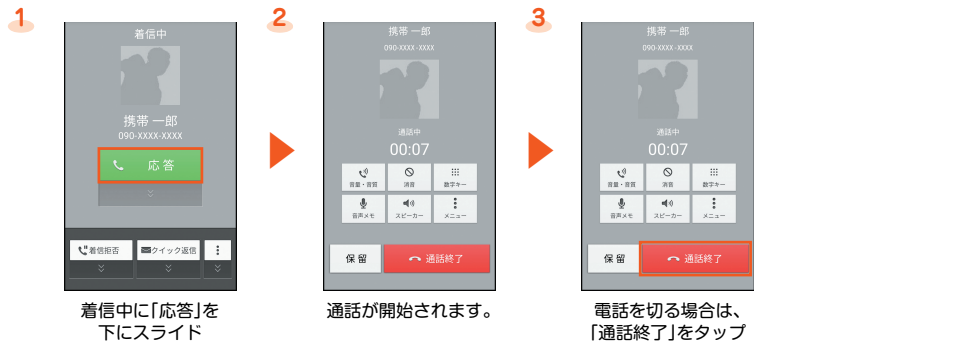
### ■ 着信履歴／発信履歴から発信する



### ■ 電話帳から発信する



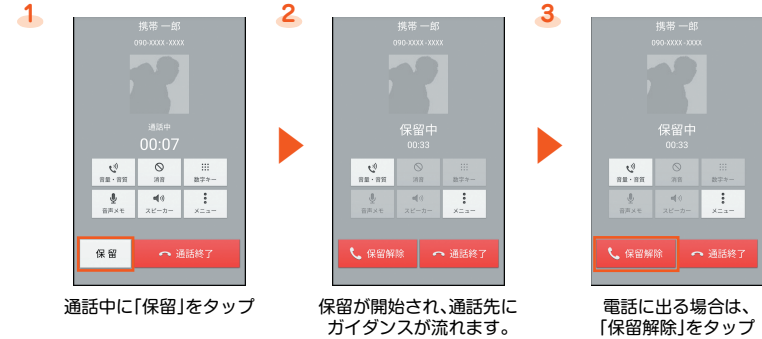
### ■ 応答する



バックライト点灯中(ロック画面表示中を除く)に着信があった場合は、左の画面が表示されます。「応答」をタップしてください。

## ■ 通話中に保留する

保留中は、通話先にガイダンスが流れます。



## ■ au設定メニューからデータ移行する方法

これまでお使いのau電話から、microSD™メモリーカードやauサーバーを使って本製品にデータを戻す・預けることができます。  
● auサーバーを利用してデータを送る場合は、あらかじめこれまでお使いのau電話でデータをauサーバーに預けてください。auサーバーを利用する場合は、au IDの設定が必要です。(これまでお使いのau電話にau設定メニューが無いときは、Friends Noteアプリ、au Cloudアプリをご利用ください。)  
● microSD™メモリーカードを利用してデータを送る場合は、あらかじめこれまでお使いのau電話でデータをmicroSD™メモリーカードに保存してください。(これまでお使いのau電話にau設定メニューが無いときは、auバックアップアプリをご利用ください。)

### ■ au設定メニューからデータを戻す方法



※1 利用規約やプライバシーポリシーの確認画面などが表示された場合は、画面の指示に従って操作してください。  
※2 [auスマートパスのサーバから戻す](auサーバー上に預けているデータ)からデータを戻す場合は、au IDの設定が必要です。  
※3 手順4で、「auスマートパスのサーバから戻す」を選択した場合は、表示されません。  
※4 本画面は「スマートフォンのデータを戻す」を選択した場合の画面です。  
※5 確認画面などが表示された場合は、画面の指示に従って操作してください。

### ■ au設定メニューからデータを保存する方法

大切なデータを守るため、定期的にmicroSD™メモリーカードやauサーバーにデータを保存(バックアップ)してください。

修理のため本製品をauショップなどでお預かりする場合、メモリをクリアいたしますので、データのバックアップを行ってください。



## ■ 写真と電話帳(アドレス帳)を自動的に預ける

「データお預かり」アプリケーションを利用して、auサーバー上に写真と電話帳(アドレス帳)を自動的に預ける場合は、以下の操作から設定ができます。写真はWi-Fi接続時のみ自動で預けられます。

● ホーム画面に「アプリシート」を表示→[設定]→[au設定メニュー]→[データお預かり設定]→自動的に預けるデータの種類の選択

### データの閲覧・再生について

本製品内のデータは次の操作で閲覧・再生することができます。  
● ホーム画面に「アプリシート」を表示→[コンテンツマネージャー]→表示したいデータをタップ

## ■ 電池消費を軽減する

ステータスパネルの「機能ボタン」を利用して、機能の有効・無効などを設定できます。機能を利用しないときなど、設定をこまめに切り替えることで電池の消費を抑えることができます。有効に設定した機能は白色で表示されます。

● 「長エネスイッチ」を利用して電池の消費を抑えることもできます。詳細については、本体内で利用できる「取扱説明書アプリケーション」をご参照ください。



## ■ 画面を明るくする／バックライト点灯時間を長くする

画面が暗い/すぐにバックライトが消灯してしまうと感じるときは、設定を変更してください。

